

SECTEUR INDUSTRIEL / MANUFACTURIER

**RECOMMANDATIONS SANITAIRES TEMPORAIRES
DE LA DIRECTION DE LA SANTÉ À L'ATTENTION DES
EMPLOYEURS ET SALARIÉS DANS LE CADRE DE LA
CRISE SANITAIRE LIÉE AU COVID-19**



LE GOUVERNEMENT
DU GRAND-DUCHÉ DE LUXEMBOURG

version du 29/7/2020

Conformément à l'article L. 312-1 et 312-2 du Code du travail, l'employeur est obligé d'assurer la sécurité et la santé des salariés dans tous les aspects liés au travail et, dans le cadre de ses responsabilités, il est tenu de prendre les mesures nécessaires pour la protection de la sécurité et de la santé des salariés, y compris les activités de prévention des risques professionnels, d'information et de formation ainsi que la mise en place d'une organisation et de moyens nécessaires.

Conformément à l'article L. 313-1 du Code du travail, il incombe à chaque salarié de prendre soin, selon ses possibilités, de sa sécurité et de sa santé ainsi que de celles des autres personnes concernées du fait de ses actes ou de ses omissions au travail, conformément à sa formation et aux instructions de son employeur.

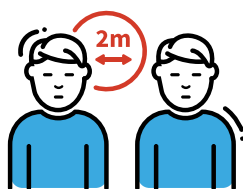
En cas de non-respect des recommandations indiquées ci-dessous, les salariés peuvent contacter le travailleur désigné qui est en charge de la mission de protection des salariés, en son absence le médecin du travail dont dépend leur entreprise et en cas de problèmes persistants la Division de la Santé au Travail et de l'Environnement de la Direction de la Santé sous le numéro : **247-85587**.

SECTEUR INDUSTRIEL / MANUFACTURIER

Ces consignes s'adressent aux employeurs et salariés des secteurs manufacturiers afin de protéger la santé des employés et de ceux qui fréquentent le milieu de travail.

GÉNÉRAL : LES GESTES BARRIÈRE À ADOPTER PAR EMPLOYEUR ET SALARIÉ

- Appliquer les principes de « social distancing » : les salariés sont invités à respecter une distance d'au moins deux mètres entre eux (bureaux, cantines, ascenseur etc.) ;
- Si une distance de deux mètres ne peut pas être respectée, le port d'un masque ou de tout autre dispositif permettant de recouvrir efficacement le nez et la bouche est recommandé; il est obligatoire pour toutes les activités qui accueillent un public.
- Se désinfecter régulièrement les mains respectivement se laver les mains à l'eau et au savon, en tout cas avant la prise de service et à la fin du service ;
- Tousser ou éternuer dans son coude ou dans un mouchoir ;
- Utiliser des mouchoirs à usage unique et les jeter dans des poubelles à commande non-manuelle;
- Saluer sans se serrer la main ;
- Avant la sortie de la zone de production ;
 - o Retirer les gants, lunettes de protection et les appareils de protection respiratoire de façon sécuritaire et disposer les équipements non réutilisables dans les poubelles ou dans des contenants ou sacs refermables réservés à cet effet, puis les jeter ;
 - o Nettoyer l'équipement réutilisable (p.ex. protection oculaire ou visière) avec un produit adapté ;
 - o Veiller au lavage des mains ou utiliser une solution hydro-alcoolique après avoir retiré l'équipement ;
 - o Retirer les vêtements de travail; procéder au nettoyage selon les procé



dures habituelles.

- Pour les chaînes de production où les tâches exigent déjà l'utilisation d'appareils de protection respiratoire pour se protéger des aérosols ou des poussières, les salariés sont considérés comme protégés même s'ils travaillent à moins de deux mètres l'un de l'autre.

MESURES À ADOPTER PAR L'EMPLOYEUR

Les entreprises sont encouragées à adopter une politique de prévention des maladies infectieuses pouvant inclure des mesures telles que :

- Permettre l'accès à un point d'eau, à du savon et à des serviettes en papier jetables afin que les salariés puissent se laver les mains.
Si l'employeur se trouve dans l'impossibilité d'offrir un accès à un point d'eau, il doit fournir des solutions hydro alcooliques aux salariés ;
- Afficher une méthode efficace pour le lavage de mains comme celle prescrite par [l'Organisation mondiale de la santé](https://www.who.int/gpsc/tools/Five_moments/fr/) (https://www.who.int/gpsc/tools/Five_moments/fr/) ; des affiches rappelant l'importance de l'hygiène des mains, de l'étiquette respiratoire et de la distanciation sociale devraient être installées aux endroits stratégiques ;
- Privilégier les équipes les plus petites et les plus stables possibles pour éviter la multiplication des interactions (éviter qu'il y ait plusieurs rotations ou changements de salariés dans les équipes) ;
- Conserver autant que possible la même position sur la chaîne de production, à moins de contraintes physiques, chimiques ou ergonomiques à risque ;
- Garantir que si des files de personnes se créent dans des espaces partagés, une distance de deux mètres entre chaque personne soit respectée ;
- Au besoin, décaler légèrement les horaires des pauses ;
- Pendant les périodes de repas :
 - Assurer un lavage des mains avant et après le repas ou mettre en place un distributeur de solutions hydro-alcooliques à l'entrée de l'espace où les salariés peuvent retirer leur repas ;
 - Les salariés peuvent prendre leur repas dans les réfectoires des cantines à condition que chaque table n'accueille qu'un nombre maximal de dix personnes et que les tables placées côte à côte soient séparées d'une distance d'au moins 1,5 mètre. Le port du masque est obligatoire pour le personnel servant le repas.
 - Ne pas échanger tasses, verres, assiettes, ustensiles ; laver la vaisselle à l'eau chaude avec du savon.
- Organiser les tâches de sorte que les livreurs et fournisseurs puissent déposer les marchandises à l'entrée de l'entreprise pour éviter les allées et venues de travailleurs d'autres entreprises dans les locaux ;
- Tenir les opérations de manutention à l'écart des autres aires d'activité de l'entreprise dans la mesure du possible.
- S'il est impossible de respecter une distance de deux mètres :



- o envisager la possibilité de réduire la production afin de réduire le nombre de salariés et viser une distance d'au moins 2 mètres entre eux ;
- o si applicable, installer des séparations physiques (cloisons) entre les salariés ;
- o dans l'impossibilité de maintenir une distance de deux mètres ou d'installer des séparations physiques, le port d'un masque ou de tout autre dispositif permettant de recouvrir efficacement le nez et la bouche est recommandé.

NETTOYAGE DES SURFACES



- Nettoyer les espaces de travail, sanitaires, espaces partagés au moins une fois par jour avec un produit d'entretien habituel ;
- Nettoyer les surfaces fréquemment touchées (tables, comptoirs, poignées de porte, téléphones, leviers, manettes, boutons, commandes de chariots élévateurs et poignées de transpalettes etc.) avec un produit d'entretien habituel ;
- Nettoyer le matériel réutilisable (visières, lunettes de protection etc.) ;
- Comme mesure technique préventive il est recommandé dans les bâtiments fonctionnels qui sont équipés de systèmes de ventilation (VMC) plus anciens, c.-à-d. qui ne fonctionnent pas d'office avec 100% d'air frais, de changer la consigne pour passer à 100% d'air frais (ce changement de consigne est à faire par le technicien de maintenance).

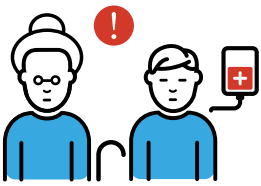
ÉQUIPEMENT DE PROTECTION INDIVIDUELLE



- **Masques de protection :** notons que les masques ou tout autre dispositif permettant de recouvrir le nez et la bouche ne protègent pas le porteur de manière efficace mais protègent les autres personnes des gouttelettes émises par le porteur du masque (toux, éternuement). Si une distance interpersonnelle d'au moins deux mètres ne peut pas être respectée, le port d'un masque ou de tout autre dispositif permettant de recouvrir le nez et la bouche d'une personne physique est recommandé.
- **Solution hydro-alcoolique :** dans la mesure du possible, l'employeur devrait mettre à disposition de ses salariés des solutions hydro-alcooliques (plusieurs points de distribution à travers les entreprises) ;
- **Port de gants :** le port de gants risque d'entraîner un faux sentiment de sécurité et la contamination par le contact avec de multiples surfaces sans que les gants ne soient changés. Le port de gants n'élimine pas la nécessité de se laver régulièrement les mains.

EN PRÉSENCE DE PERSONNES CONSIDÉRÉES COMME PERSONNES VULNÉRABLES :

Les personnes de plus de 65 ans ou celles qui souffrent déjà d'une des maladies listées ci-après présentent un risque accru de développer des complications sévères. Les maladies concernées sont:



- Le diabète: les diabétiques insulino-dépendants non équilibrés ou présentant des complications secondaires à leur pathologie ;
- Les maladies cardiovasculaires : antécédents cardiovasculaires, hypertension artérielle compliquée, antécédents d'accident vasculaire cérébral ou de coronaropathie, chirurgie cardiaque, insuffisance cardiaque stade NYHA III ou IV ;
- Les maladies chroniques des voies respiratoires : les personnes présentant une pathologie chronique respiratoire susceptible de décompenser lors d'une infection virale;
- Le cancer : les malades atteints de cancer sous traitement ;
- Les personnes avec une immunodépression congénitale ou acquise :
 - o médicamenteuse : chimiothérapie anticancéreuse, immunosuppresseur, biothérapie et/ou une corticothérapie à dose immunosuppressive,
 - o infection à VIH non contrôlé ou avec des CD4 <200/mm³,
 - o consécutive à une greffe d'organe solide ou de cellules souches hématopoïétiques,
 - o liée à une hémopathie maligne en cours de traitement,
 - o les patients présentant une insuffisance rénale chronique dialysée
 - o les malades atteints de cirrhose au stade B ou C de la classification de Child-Pugh
- Les personnes présentant une obésité morbide (indice de masse corporelle > 40 kg/m²).

Les personnes considérées comme des personnes vulnérables peuvent travailler, mais leurs employeurs sont tenus de les protéger particulièrement sur le lieu de travail p.ex. en les éloignant le plus possible des autres collaborateurs. L'employeur invite les personnes vulnérables à se manifester auprès de leur médecin du travail pour définir ensemble une solution protégeant au mieux la santé des salariés concernés.

EN PRÉSENCE DE PERSONNES PRÉSENTANT DES SYMPTÔMES D'INFECTION:

- Appliquer de façon stricte l'exclusion du milieu scolaire ou de son lieu de travail des personnes présentant des symptômes d'infection ;
 - La personne doit rester à son domicile. En cas de persistance des symptômes, elle doit consulter un médecin par téléconsultation ou, en cas d'urgence, se rendre dans le service d'urgence d'un hôpital ;
 - L'employeur doit suivre le protocole d'isolement recommandé par la Direction de la santé avant de réintégrer une personne présentant un risque de contagion à son poste de travail ;
- Si une personne commence à ressentir des symptômes sur son lieu de travail, l'employeur doit disposer d'une procédure pour l'isoler dans un local ou lui faire porter un masque chirurgical ou tout autre dispositif permettant de recouvrir efficacement le nez et la bouche jusqu'à ce qu'elle quitte le lieu de travail pour aller consulter un médecin ;



- Les personnes ayant été en contact avec une personne testée positivement au COVID-19 sont prises en charge de la manière suivante:

Exposition à haut risque (= contact face-à-face pendant plus de 15 minutes et à moins de deux mètres sans port correct de masque OU contact physique direct OU contact dans un environnement fermé avec un cas COVID-19 pendant plus de 15 minutes, sans port correct de masque et sans respecter une distance minimale de deux mètres): les personnes seront contactées par la Direction de la santé pour être mises en quarantaine pendant 7 jours avec réalisation d'un test de dépistage à partir du 5e jour. En cas de négativité du test, la quarantaine sera levée à la fin du 7e jour et la personne continuera une auto-surveillance pendant 7 jours supplémentaires et portera un masque pendant cette période lorsqu'elle sera en contact avec d'autres personnes. Au besoin, un certificat d'arrêt de travail sera délivré par l'Inspection sanitaire pour la première semaine de quarantaine. Une reprise des activités sera possible dès le 8e jour. En cas de refus de se soumettre à un test au 5e jour, la durée totale de quarantaine sera de 14 jours. Si la personne présente des symptômes évocateurs d'une infection COVID-19 à n'importe quel moment, elle devra passer en isolement et un test à la recherche du virus sera immédiatement réalisé.

Exposition à faible risque (= contact face-à-face à moins de deux mètres pendant moins de 15 minutes (avec ou sans masque) ou pendant plus de 15 minutes avec port correct de masque OU contact dans un environnement fermé pendant moins de 15 minutes (avec ou sans masque) ou plus de 15 minutes avec port de masque correct) : auto-surveillance pendant 14 jours avec prise de température deux fois par jour et prise en compte d'éventuels symptômes. En cas de symptômes compatibles avec une infection COVID-19, un test à la recherche du virus sera immédiatement réalisé.

- Réintégration de salariées ayant été testés positivement au COVID-19 : la personne peut réintégrer son poste de travail 14 jours après avoir été testé positivement à condition qu'elle ne présente plus de symptômes depuis 48 heures.

- Si elle continue à présenter des symptômes, elle doit impérativement consulter son médecin ou un autre médecin via téléconsultation, car elle a possiblement des complications de son infection;
- Il est déconseillé de tester à nouveau les personnes en fin de période d'isolement. Une personne qui a suivi le protocole d'isolement ne présentant plus de symptômes depuis 48 heures, elle peut réintégrer son poste de travail peu importe le résultat d'un éventuel deuxième test.